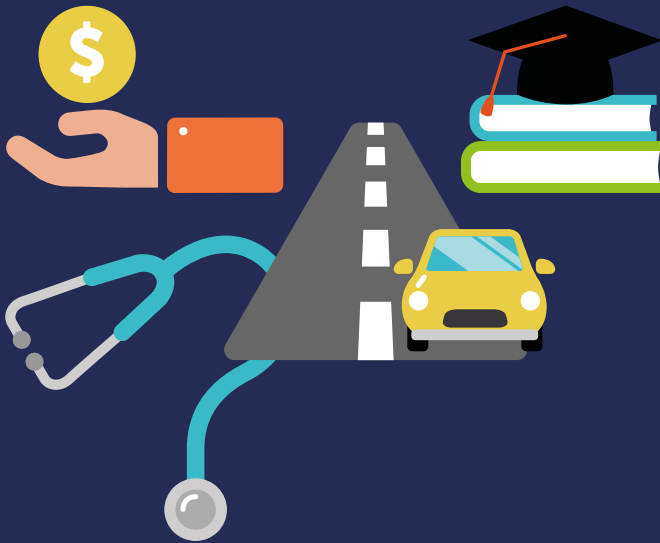


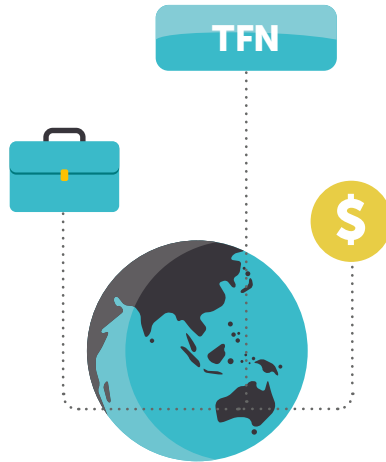
我們為什麼要納稅

稅收是個人和企業向澳洲政府繳納的資金，以便政府提供如下服務：

- 衛生
- 教育
- 國防
- 道路和鐵路
- 社會保障及Centrelink – Services Australia其他補助。

作為澳洲人，我們享受完善衛生體系、優質教育和各類社區設施（例如，公園和遊樂場），這些都離不開稅收的支持。





您要繳納多少稅

您的納稅金額，取決於：

- 您是否屬於澳洲稅務居民
- 您的收入有多少
- 您是否從事一份以上工作
- 您是否擁有稅號 (TFN) - 這是一個個人參考號，您應在開始工作後，向雇主提供這個稅號。

若您開始工作時尚未取得TFN，則您應在28日內取得並提供給雇主。若沒有提供TFN，則雇主必須按照最高稅率，從您的工資裡扣稅。

欲瞭解應繳納多少稅金，詳情請瀏覽：ato.gov.au/rates



開始工作前

獲得在澳工作許可

若您是外國居民，則您必須先取得內政部 (Department of Home Affairs) 許可，才能在澳洲工作。內政部 (Home Affairs) 會向您提供實用資訊，包括哪些簽證允許您在澳洲工作。

欲瞭解在澳工作許可，詳情請瀏覽：homeaffairs.gov.au

獲取稅號

您的稅號 (TFN) 是您的個人參考號。您可免費申請獲取。

您應在開始工作前取得TFN，或應在開始工作後儘快獲取，否則您就要繳納更多稅款。

我們向個人、企業和其他組織發放TFN，用於身份識別及記錄保管之目的。

如何申請TFN，取決於您的個人情況。詳細資訊請瀏覽：ato.gov.au/tfn

若您是澳洲移民或持有允許您在澳洲工作的臨時居留簽證，則您可線上申請TFN前往：ato.gov.au/tfnautoreg

填寫申請表時，您需要提交相關資料來證明個人身份。

處理TFN申請並郵寄TFN至您的住址，最長需要28天時間。



TFN

妥善保管您的TFN

TFN會終身陪伴您，因此敬請妥善保管。即使您更改姓名或住址、更換工作、遷居其他州或海外，您的TFN也不會發生變化。

請勿讓他人使用您的TFN，即使是朋友或家人。允許他人使用、贈送或出售TFN，均屬犯罪行為。

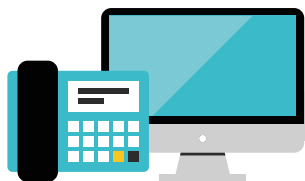
TFN僅在以下情況可提供：

- 與稅務局討論您的稅務記錄時提供
- 在您開始工作後交給雇主，但不要在求職應聘階段提供
- 您的銀行或其他金融機構
- Services Australia
- 您的註冊稅務代理人
- 您的退休公積金
- 您的高等教育機構或大學，以便申請高等教育貸款計畫 (HELP) 等學生貸款。

若您的TFN丟失、被盜或被濫用，請立即致電 **1800 467 033**向我們報告。

妥善保管您的TFN和其他個人身份資料，有助於預防身份犯罪行為。身份犯罪是指個人身份被用於從事犯罪行為。

詐騙郵件、傳真、短信和電話有時容易讓人信以為真。不要在電郵或短信裡透露自己的TFN、密碼或其他敏感資料。請注意，若您不確定通信是否來自我們，請致電我們的防詐騙熱線 **1800 008 540**。



瞭解如何保護個人資訊，請瀏覽：

- 保護個人資訊
 - ato.gov.au/identitycrime
- 稅務詐騙
 - ato.gov.au/scams
- 身份犯罪
 - ato.gov.au/identitytheft
- scamwatch.gov.au



澳洲商業號碼 (ABN) 專供企業使用

並非所有人都有權或需要取得澳洲商業號碼 (ABN)，才能在澳洲工作。擁有 ABN，表明您：

- 在經營自己的生意
- 自己要向我們納稅
- 可能需要自己繳納退休公積金
- 受傷時可能無法享受保險保障。

欲瞭解 ABN 申請，詳情請瀏覽：

abr.gov.au

開始工作時



填寫稅號申報表

開始工作時，雇主會要求您填寫《稅號申報表》(Tax file number declaration (NAT 3092))，告知您的TFN及個人資料。

他們利用這份申報表，計算您需要繳納多少稅款。

若您開始工作時尚未取得TFN，則您應在28日內取得並提供給雇主。若您沒有這樣做，則雇主必須按照最高稅率，從您的工資裡扣稅。

退休公積金

退休公積金是澳洲的退休儲蓄制度。這是您在工作生涯期間積累用於退休生活的資金。

開始新工作時，您務必要瞭解退休公積金運作方式，並瞭解自身權利和權益。您當前和未來做出的決定，都會影響您退休後的生活方式。

雇主除了支付您的薪水外，還要繳納強制雇主退休公積金供款。多數人可以選擇將這些供款繳至哪支澳洲退休公積基金。

一般來說，若您每個日曆月的薪水達到\$450或以上，則您的雇主必須按照收入的某個比例，向您的公積金帳戶裡繳納供款。

欲瞭解退休公積金 (Super)，詳情請瀏覽：ato.gov.au/super

欲瞭解如何查詢退休公積金狀態，請瀏覽：ato.gov.au/trackyoursuper



提交

遞交納稅申報單

作為個人，您必須在下列情況時遞交納稅申報單：

- 您在稅收年度裡（7月1日至6月30日）繳納過稅款
- 您的應稅收入（包括Centrelink補貼或補助）超出某些居民收入門檻 – 請瀏覽：ato.gov.au/DoINeedToLodge
- 您是外國居民，且在稅收年度裡在澳洲收入達到\$1或以上（不含已代扣民代扣稅的收入）
- 您準備永久離開澳洲或離開超過一個稅收年度。

您需要申報的資料

要遞交納稅申報單，您需要瞭解：

- 您通過工作、銀行帳戶利息或投資分別獲得了多少收入
- 您的收入已被代扣了多少稅款（您的僱主從您的薪水中扣除並繳給我們的金額）
- 您正在申領的稅收扣減或抵免項。



扣減項是指您可以申請用來減稅的成本。多數扣減項屬工作相關支出。這指的是您為幫助自己獲得收入而支出的金錢。您必須能夠證明：

- 這些支出與您獲取收入直接相關
- 這些支出不屬於私人開支性質
- 您有記錄來證明這些支出(如收據)。

雇主要向您提供收入對帳單或工資發放摘要。這能證明您獲得多少收入及繳納多少稅款。

欲瞭解報稅相關說明，請瀏覽：

- ato.gov.au/whentolodge
- ato.gov.au/incomemustdeclare
- ato.gov.au/deductions
- ato.gov.au/incomestatement



記錄保管

遞交納稅申報單時，我們會處理並計算您是否已繳納了正確數額的稅款。我們會向您發送評估通知，告知評估結果。

對於您申領的任何扣減項，您必須妥善保管收據等相關記錄。自遞交納稅申報單之日起，您需要保管這些記錄至少滿五年時間。我們可能會要求您出具這些記錄。

欲瞭解記錄保管，詳情請瀏覽：
ato.gov.au/taxrecords

myDeductions是您一站式保管這些支出和收入記錄的便捷方式。請在您的智慧設備裡下載安裝ATO app，並選擇myDeductions圖標。請前往：
ato.gov.au/app

欲瞭解myDeductions tool（抵減計算工具），詳情請瀏覽：
ato.gov.au/myDeductionatoapp



填寫並遞交您的納稅申報單

什麼時候遞交

若您自行編制和遞交自己的納稅申報單，則您必須在10月31日前遞交。若您第一次委託稅務代理人或委託與往年不同的代理人，則您必須在10月31日前聯繫他們。

若您未遞交納稅申報單，也未向我們繳納您應付的任何款項，則您可能還要繳納罰金。

使用myTax線上遞交

您可使用myTax，線上遞交納稅申報單。這是一種快捷、簡便、安全、可靠的線上遞交方式。

要使用myTax，您首先要創建myGov帳戶，並將帳戶連結至ATO線上服務。

請瀏覽：ato.gov.au/firstreturn

委託註冊稅務代理人遞交

您可委託註冊稅務代理人，編制並遞交您的納稅申報單。您需要在10月31日前聯繫他們。您可以尋找註冊稅務代理人，或核實其是否屬於註冊稅務代理人請瀏覽：ato.gov.au/lodgewithanagent

額外的申報幫助

若您需要幫助來遞交納稅申報單，您或許可使用Tax Help計劃。

Tax Help是經過ATO培訓和認證的社區志願者團體。他們能提供免費保密服務，幫助人們使用myTax線上填寫納稅申報單。

這些服務在7月至10月間開放，覆蓋澳洲全部首府城市及眾多中小城市。

欲瞭解Tax Help（報稅幫助計劃），詳情請瀏覽：ato.gov.au/taxhelpprogram

f   **in** 

ato.gov.au